

**PERSHKRIM I PRODUKTIT**

BI MORTAR PLASTER SEAL është një suva e përfortuar me fibër për ri-veshje me funksion hidroizolues.

**APLIKIMI I PRODUKTIT**

Suva e papërshkueshme nga uji me trashësi, e përshtatshme edhe në kushte presioni hidraulik negativ. Vecanerisht i përshtatshëm për:

- Struktura nentokesore me mure të perziera dhe me beton
- Riveshja hidroizoluese të pjesës së poshtme të suvave
- Rregullim i diafragmave me rrjete ndermjetese armature (REVOMAT)
- Lirim, gerryerje, bllokim i elementeve të parafabrikuara (puse, kanale mledhje...)
- Llac për shtrirjen e padepertueshme në riveshje të muraturave me gure

PERFITIMET

- Thjeshtoni dhe zvogëloni fazat e aplikimit pasi rregullojnë dhe izolojnë ujin në një aplikim të vetëm
- I aplikueshem edhe mbi vende të parregullta
- Kapje optimale
- Rezistence optimale në shtytje negative
- Rezistente ndaj sulfateve

PERGATITJA DHE VENDOSJA NE PUNE**Përgatitje të sipërfaqeve dhe të strukturave mbështetëse**

Suvaja e papërshkueshme nga uji BI MORTAR PLASTER SEAL duhet të krijohet vazhdimisht dhe pa asnjë futje të pjesëve të jashtme si sisteme dhe/ose tubacione të cilat duhet të instalohen sipër mbulesës.

Beton

Të pastrohet nga çdo prezencë e çmontuar, pjesë sipërfaqësore të papërshtatshme, papastërti, vajra etj...

Kryeni larje elektrike me ujë me presion; nëse vrazhdësia e suportit është e pamjaftueshme (bëni një provë ngjitjeje), vazhdoni me hidro-rëzimin e sipërfaqeve.

Në rast betoni të degraduar, kompensoni pjesët që mungojnë duke përdorur ciklin e llaçit Volteco (shihni fletët përkatëse të të dhënave teknike).

Muret plotësisht me tulla ose të perziera

Të pastrohet nga çdo prezencë e pjesëve sipërfaqësore të shkriftë, të papërshtatshme ose të pista. Rregulloni nyjet midis tullave dhe boshllëqeve në përgjithësi, me BI MORTAR PLASTER SEAL.

Përgatitja e elementeve të jo-vazhdimësisë së sipërfaqeve (presion hidrostatik negativ)



- FLUKSET HYRESE TE UJIT Bllokoni cdo fluks hyres te ujit me llac te shpejte TAP 3/I-PLUG (shiko skedën e saj teknike)
- NYJET NDËRTIMORE Lidhni nyjet e ndërtimit me Sistemin BI FLEX System (shihni fletën përkatëse të të dhënave teknike)
- ÇARJE Mbyllni çarjet me mastikë AKTI-VO 201 (shih fletën përkatëse të të dhënave teknike) dhe/ose Sistemi BI FLEX System
- TRUPA KALUES Bllokoni te gjithë trupat kalues, duke përfshirë ndaresit dhe tubacione, me rreshire AKTI-VO 201
- NYJE Monitoroni të gjitha nyjet strukturore me sistemin BI FLEX System

Përgatitje e rrjetave të blinduara

Ku është e nevojshme/e dobishme përforconi veshjen BI MORTAR PLASTER SEAL me rrjetë përforcimi REVOMAT (shiko skedën teknike përkatëse) të procedohet siç tregohet në fletën e të dhënave referuese teknike.

Për trashësi deri në 1,5 cm, është e mundur të hiqet rrjeta vetëm në rast të mungesës së presionit hidrostatik dhe përshtatshmërisë së suportit për ngjijtjen e BI MORTAR PLASTER SEAL.

Për trashësi më të mëdha se 1,5 cm, rekomandohet veçanërisht përdorimi i REVOMAT dhe lidhësve, veçanërisht në muret e degraduara, në tulla të forta ose të përziera, kudo që është e nevojshme të përmirësohet rezistenca ndaj presionit të ujit dhe në prani të kripërave.

Pergatitja e brumit

Hidhni ne mikser per llac ujin per brumin (4,4÷4,6 l per thes e barabarte me 17÷18% ne peshe).

Shtoni me ngadale me mikserin ne levizje produktin

Perzieni brumin per rreth 3 minuta, pra kontrolloni punimin e produktit (ndryshime te vogla uji nuk ndryshojne karakteristikat e produktit).

Plotesoni perzierjen e brumit per 2 minuta te tjere.

Në mënyrë alternative, përzierja në një përzierje betoni ose me një mikser planetar është e mundur, duke respektuar indikacionet e mëparshme.

Aplikimi

Në rast të nënshtresës së parregullt/të pabarabartë dhe/ose të pabarabartë dhe/ose të paqëndrueshme, rekomandohet të aplikoni një shtresë bazë të BI MORTAR PLASTER SEAL me një mistri si shtresë e ashpër dhe të prisni të paktën 12 orë përpara shtresës tjetër.

Aplikoni BI MORTAR PLASTER SEAL me mistri në trashësitë e dëshiruara.

Trashësia totale e suvasë mund të ndryshojë:

- deri në 1.5 cm aplikohet në një shtresë të vetme;

- nga 1.5 cm deri në 4 cm në dy shtresa me nderhyrje te rrjetit REVOMAT.

Për të futur rrjetën përforcuese, aplikoni një shtresë të parë llaçi midis 1 dhe 2 cm, në çdo rast të barabartë me gjysmën e trashësisë totale që do të krijohet, futeni atë në REVOMAT duke respektuar kufirin minimal prej 10 cm në mbivendosje dhe fiksoni atë në të njëjtën kohë me CONNETTORI 20 të ankoruar më parë në mbështetëse me fiksimin kimik BI FIX 300 (shihni fletët përkatëse të të dhënave teknike).

Ngjiteni REVOMAT në bazën BI MORTAR PLASTER SEAL pa mbetur boshllëqe, kompakti llaçin gjatë aplikimit, duke e ngjeshur me mjetet e montimit, duke u kujdesur që sipërfaqja të jetë e ashpër për të lehtësuar ngjijtjen e shtresës tjetër.

Më pas, ndërmjet fundit të ngurtësimit dhe fillimit të forcimit të shtresës së mëparshme, aplikoni një shtresë të dytë llaçi për të mbuluar plotësisht rrjetën, duke e ngjeshur siç përshkruhet më sipër.

Aplikimi me sperkatje

Produkti mund të aplikohet edhe me një makineri suvatimi me heshtë zbutëse pas përzierjes së produktit veç e veç, ose gjithashtu me një makineri suvatimi me përzierje të vazhdueshme të pajisur me matës rrjedhjeje rregullues (për më shumë informacion kontaktoni Shërbimin Teknik Volteco).

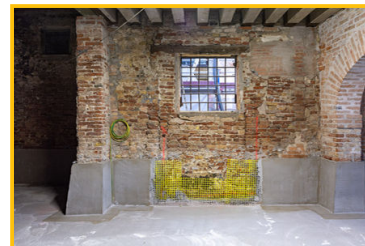
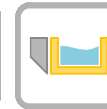
Perkryerja

Mbaroni siperfaqen me lopatez ose mastar.

Perpara se te procedoni me riveshje te mundshme lini te vjetersohet per te pakten 7 dite nga perfundimi i aplikimit te BI MORTAR PLASTER SEAL.

Ne mjedise te brendshme keshillohet riveshja e mureve me sistemin makro-proz CALIBRO si shtrese kunder kondensimit.

Eshte e mundur te kryeni punen perfunduese me X-LIME (shiko skedën teknike përkatëse).

Referenca të disponueshme në www.volteco.com**KONSUMI OSE RENDIMENTI** 18 kg/m² per centimeter trashesi korresopndon me nje rendiment prej 13÷14 l llac per thes.**PAKETIMI DHE MAGAZINIMI** Thes prej 25 kg.
Paketa e hapur eshte e ndjeshme ndaj lageshtise.
Magazinimi i produktit duhet te kryehet ne mjedise me te thate te mbrojtur nga dielli dhe nga lageshtira.**PARALAJMERIME - SHENIME TE RENDESISHME**
Mos shtoni uje per te zgjatur kohen e perdorimit.
Mbroni produktin e aplikuar nga ekspozimi ndaj eres dhe ndaj diellit.
Ne lokale me ajrosje te dobet ose me perqindje te larte te lageshtires, mund te prezantohen fenomene te rendesishme te kondensimi.
Në rast ndërprerjesh në suva ose fuga strukturore, do të jetë e nevojshme të mbrohen nyjet me Sistemin BI FLEX System (shih fletën përkatëse të të dhënave teknike).
Strukturat mbi te cilat eshte aplikuar produkti duhet te dimensionohen ne menyre te pershtatshme per te rezistuar kundrejt shtytjes hidrike.
Të dhënat e përgatitjes dhe instalimit i referohen kushteve normale mjedisore (temperatura +20°C; lagështia relative 60%).**KARAKTERISTIKAT FIZIKE DHE TEKNIKE**

Vecantia	Vlera
Paraqitja	pluhur gri
Konsistenca e përzierjes	tiksotropik
Temperatura e aplikimit	nga +5°C në +30°C
Koha e perpunimit ne +20°C	20'
Madhësia maksimale e agregatit	1,2 mm
Pesha specifike	> 1,9 kg/l
Raporti i përzierjes	100 pjesë pluhur 17-18 pjesë ujë

Karakteristikat	Metoda e proves	Kerkesat e performances UNI EN 1504-3 Klasa R4	Performanca e deklaruar (*)	Performanca e certifikuar (**)
Terheqje	-	-	I kontrolluar	-
Rezistenca ne perkulje ne 1 dite	UNI EN 196-1	-	> 2,5 MPa	-
ne 7 dite	UNI EN 196-1	-	> 5,0 MPa	-
ne 28 dite	UNI EN 12190	-	> 6,5 MPa	-
Rezistenca ne ngjeshje ne 28 dite	UNI EN 12190	≥ 25 MPa	> 30 MPa	40,2 MPa
Permbajtja e joneve klorure	UNI EN 1015-17	≤ 0,05%	-	0,01%
Aderim me betonin	UNI EN 1542	≥ 1,5 MPa	> 2,0 MPa	2,7 MPa
Modul elastik me ngjeshje per 28 dite	UNI EN 13412	> 15 GPa	-	23,6 GPa
Rezistence ndaj veprimit te karbonat	UNI EN 13295	dk < beton kontrolli (MC 0,45)	-	kerkese e permbushur
Koeficienti i thithjes kapilare	UNI EN 13057	≤ 0,5 kg*m ⁻² *h ^{-0,5}	< 0,5 kg*m ⁻² *h ^{-0,5}	0,43 kg*m ⁻² *h ^{-0,5}
Perputhje teknike Pjesa 1 (aderim pas 50 ciklesh ngrirje dhe shkrirje)	UNI EN 13687-1	≥ 1,5 MPa	-	2,30 MPa
Perputhje teknike Pjesa 2 (aderim pas 30 ciklesh stuhie)	UNI EN 13687-2	≥ 1,5 MPa	-	2,47 MPa
Perputhje teknike Pjesa 4 (aderim pas 30 ciklesh te thate termike)	UNI EN 13687-4	≥ 1,5 MPa	-	2,27 MPa



Karakteristikat	Metoda e proves	Kerkesat e performances UNI EN 1504-3 Klasa R4	Performanca e deklaruar (*)	Performanca e certifikuara (**)
Rezistence ndaj shkarjes	UNI EN 13036-4	Klasa I: > 40 njesi me proven e lageshtise: Klasa II > 40 njesi me proven e thatesise: Klasa III > 55 njesi me proven e lageshtise	-	I thate : klasa II I lageshte: klasa III
Reagim ndaj zjarrit	UNI EN 13501-1	Klasifikimi	-	EuroKlasa A1
Karakteristikat	Subjekti Certifikues	Metoda e proves	Performanca e certifikuara	
Padepertueshmeri ne shtytje negative (mbeshtetje te betonit Uje/Cimento: 0,7)	IMM SA (Switzerland)	UNI EN 12390-8	7 Bar: asnje kalim	

Te dhenat e sjella jane arritur ne laborator ne +20°C dhe 60% U.R.

* Performanca e vlerave limite te garantuara nga VOLTECO

**Performanca e vlerave te certifikuara nga ente te treta te akredituara

SIGURIA

Referohuni gjithmone Skedes se saj me te Dhenat mbi Sigurine.

	VOLTECO S.p.a Via delle Industrie, 47 - 31050 Ponzano Veneto (I)
28 DOP 0049 EN 1504-2:2006 1370-CPR-1299 BI MORTAR PLASTER SEAL	
Riparime strukturore dhe jo strukturore: Ilac CC per riparime per restaurimin e betonit, perforcimin strukturor dhe ruajtjen ose rimekembjen e pasiviteteve.	
Reagim ndaj zjarrit: Klasa A1 Rezistenca ne ngjeshje: Klasa R3 ≥ 25 MPa Permbajtja e joneve klorure: ≤ 0,05% Aderim: ≥ 1,5 MPa Aderim si rrjedhoje e perputhjes termike: • Pjesa 1: Cikli ngrirje-shkrirje: ≥ 1,5 MPa • Pjesa 2: Cikli i stuhive (shock termik): ≥ 1,5 MPa • Pjesa 4: Ciklet ne te thate: ≥ 1,5 MPa Rezistence ndaj veprimit te karbonatit: dk ≤ kls per. (MC 0,45) Modul elastik: ≥ 15 GPa Rezistence ndaj rreshkitjes: e thate klasa II; e lagesht klasa III Thithje kapilare: ≤ 0,5 kg*m ⁻² *h ^{-0,5} Terheqje/zgjerim i shmangur: Jo relevant Koeficienti i zgjerimit termik: Jo relevante Substanca te rrezikshme: Shikoni SDS	

COPYRIGHT

© Copyright Volteco S.p.A. - Te gjitha te drejtat te rezervuara.

Informacion, Imazhe dhe tekste dhe permbajtura ne kete dokument jane pronesi ekskluzive e Volteco S.p.A.

Mund te ndryshoje ne cdo moment pa paralajmerim.

Versionet me te azhornuara te ketij dhe dokumenta te tjera (zera te kapitujve, brochure, tjetere) jane te pranishme ne www.volteco.com.

Ne raste perkthimi tekste mund te permbaje parregullsi teknike dhe gjuhesore.

SHENIME LIGJORE

Shënim per bleresin/instaluesin:

Dokumenti i pranishëm i vene ne dispozicion nga Volteco S.p.A. eshte vetëm mbështetës dhe tregues per bleresin/aplikuesin.

Mos konsidero thellimet te kontekstit te vetëm operativ, te cilit Volteco S.p.A. qëndron ne çdo rast e huaj. Nuk ndryshon dhe nuk shtrihen detyrimet qe i përkasin prodhuesit Volteco S.p.A.

Mund te ndryshohet ne varësi te te cilave aplikuesi duhet te azhurnohet përpara çdo aplikimi te vetëm duke konsultuar faqen www.volteco.com.

Sqarimet e mësipërme shtrihen në informacionin teknik/tregtar para-post shitjes të rrjetit tregtar.

